

電話: 2180 7557 傳真: 2157 0543  
地址: 香港九龍灣臨興街32號  
美羅中心一期19樓1922室  
電郵: info@linkededucation.com.hk



linkededucation 共融教室



link\_education 共融教室



www.linkededucation.com.hk

SENCO /  
學習支援組主任收



共融教室  
Link Education

個人成長



共融

2024-26 年度

# 小學 服務概覽



工作坊



講座



學術

興趣





# 共融教室主要管理人員 及專業顧問團隊

## 創辦人 方兆允先生

- 香港大學社會科學（心理學）榮譽學士
- 具身心語言程式學執行師（NLP Practitioner）及臨床催眠治療師（Certified Hypnotherapist）資格
- 擁有超過 20 年特殊教育需要（Special Educational Needs）經驗
- 本港多間大專院校學生實習督導

## 榮譽顧問

### 廖家寶博士

- 臨床心理學博士
- 臨床心理學家及英國特許心理學家
- 從事心理治療工作多年，臨床經驗豐富

### 黃盛志博士

- 教育心理學博士
- 研究領域以多元認知（Metacognition）及學習理論（Learning Theories）為主，並對特殊教育（Special Education）深感興趣

### 何采諭女士

- 台灣兒童臨床心理師及桌遊培訓講師
- 畢業於台灣國立政治大學心理學系、高雄醫學大學行為科學研究所臨床心理學組碩士
- 曾任職於高雄長庚醫院兒童心智科，擔任臨床心理師
- 前香港書展講者

## 專業團隊

### 李淑珍女士

- 註冊輔導心理學家
- 亞洲專業輔導及心理協會註冊臨床督導及註冊輔導員
- 前香港教育專業人員協會生涯規劃課程培訓導師
- 樹仁大學輔導心理學碩士

### 紀式雯女士

- 註冊教師及香港專業輔導協會會員
- 香港城市大學輔導學社會科學碩士及語文文學碩士
- 學位教師及特殊教育輔導文憑
- 創傷性藝術治療、投射繪畫治療及戲劇教育導師訓練證書

### 陳詩韻女士

- 香港大學表達藝術治療碩士
- 香港大學社會科學學士（主修心理學）
- 澳洲紐西蘭及亞洲創意藝術治療協會 註冊藝術（表達藝術）治療師
- 日本希望和諧粉彩協會（JPHAA）和諧粉彩正指導師
- 中文大學專業進修學院兼職講師

### 李思敏女士

- 香港樹仁大學心理學碩士
- 英國伯明翰大學工商管理學碩士
- 香港大學學位教師教育文憑
- 香港大學專業進修學院特殊教育文憑
- 香港樹仁大學社會學榮譽學士

### 蘇浩樑先生

- 註冊教師，在教育行業服務超過30年
- 持有學生輔導專業文憑及學生輔導教師證書
- 擔任學生輔導主任多年，現於不同教育機構擔任要職

### 徐偉昌先生

- 資深註冊社工，擁有超過30年經驗
- 註冊催眠治療師

### 黎煥祺博士

- 工商管理學博士
- 曾任職業訓練局特殊學習需要支援講師

### 黃美玲女士

- 香港浸會大學社會工作學士及碩士
- 戲劇教育培訓師

### 吳漪華女士

- 專業心理治療師
- 澳洲蒙納殊大學輔導學碩士
- 註冊婚姻家庭治療師
- 英國威爾斯大學心理及輔導學學士
- 藝術治療執行師
- T-JTA認證性格分析執行師
- 香港樹仁大學及都會大學客席講員
- 靜觀導師

### 麥熙賢先生

- 澳洲坎培拉大學心理及輔導學文學士
- 嶺南大學社區學院應用心理學文憑及教育心理學高級文憑
- 賽馬會新生精神康復學院認知行為治療CSCA專業訓練證書
- 香港大學暨倫敦大學學院認知刺激治療專業證書
- SEN課程專業導師

### 余寶燕女士

- 香港大學行為健康社會科學碩士、輔導學碩士
- 香港大學社會科學學士
- 專業輔導員
- 積木治療 (Lego-based therapy) 認可導師

### 邱美珍女士

- 中文教育碩士及文學士
- 社會工作文憑
- 大學語文導師
- 資深中、小學語文導師
- 中、小學非華語及SEN導師

# 教室簡介

- 共融教室成立至今超過14年歷史，屬本地社會企業，專注提供到校SEN 課程
- 專業顧問及服務團隊包括教育心理學家（20年經驗）、臨床心理學家（20年經驗）、職業治療師（20年經驗）、資深社工及輔導員等
- 曾服務超過350間中、小學及社福機構，每年查詢課程超過1,000項
- 與多間本地及海外大專院校合作，為學生提供SEN實習機會
- 通過勞工處「就業展才能計劃」聘請有殊需要及展能人士，創造共融工作間
- 全港首辦「銀髮教師工作計劃」，聘請退休或半退休人士，並給予專業培訓，以助他們執教課程或從事SEN功課輔導，實踐「長幼共融」
- 教室提倡良好管理文化，推行家庭友善的員工政策，先後榮獲「商界展關懷」（CARING COMPANY）、「好僱主約章」及「家庭友善僱主」等多個獎項

## 課程特色

- 由專業團隊督導
- 團隊導師平均擁有5至10年相關經驗，並由資深顧問提供支援
- 備有多級別/ 資歷導師供校方選擇，收費配合校方預算
- 以學生為本，重視個別學習差異。除以小組形式進行外，教室可安排個別輔導，加強學生的出席動機，深化治療或訓練
- 針對學生欠缺動機問題，課堂以活動教學形式為主，教材兼具趣味及課程專業
- 課程中融入教室原創漫畫LinkMic，教材套配合校本計劃內容
- 教室、導師雙方會與學校保持密切聯繫，定期匯報訓練情況及治療進度
- 課程可提供：
  - i). 度身訂造的課程教材
  - ii). 為課程而設的前測/ 後測，以比較學生進度
  - iii). 課程大綱/ 工作紙範本供學校參考
  - iv). 小組/ 個別學生報告予學校

# 各輔導及訓練課程建議

\*如想長期跟進學生的需要和狀況，我們建議作個別學習計劃（IEP）（P.32）

## 讀寫障礙



- 閱讀或書寫能力弱 ➤ 中文／英文讀寫小組（P.10）、功課輔導（P.14）
- 記性差或專注力弱 ➤ 應試技巧（P.11）  
記憶力訓練（P.14）
- 經常欠交功課 ➤ 執行技巧（P.16）
- 大小手肌弱 ➤ 健腦操／感覺統合訓練（P.18）

## 專注力不足及過度活躍症（ADHD）

- 自理能力弱 ➤ 執行技巧（P.16）
- 上課時不專心 ➤ 專注力／提升學習動機（P.16）
- 與人時有爭執 ➤ 社交小組（P.18）
- 記憶力弱 ➤ 記憶力訓練（P.18）



## 自閉症（Autism）

- 不懂得表達自己 ➤ 自閉症小組（P.17）、社交小組（P.18）  
藝術治療／教育（P.18）
- 社交能力弱 ➤ 自閉症小組（P.17）社交小組（P.18）  
藝術治療／教育（P.18）
- 有重複行為 ➤ 自閉症小組（P.17）社交小組（P.18）  
藝術治療／教育（P.18）



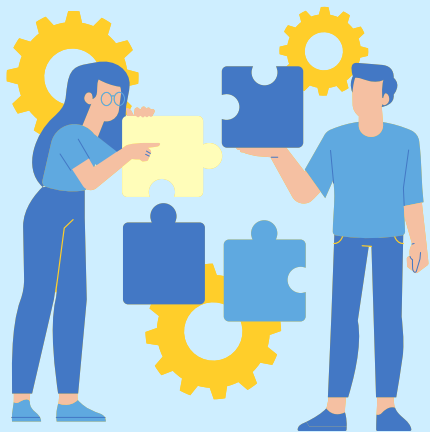
## 自理能力弱

- 難以遵守課堂規則 ➤ 執行技巧（P.16）



well done!





# 服務流程

簡明清晰的服務流程，絕對有助學校老師減省行政工作。共融教室盡力配合學校需要，成立多年來已累積一定行政經驗，在課程設計、報價流程及課後報告等均力求清楚明確，以減輕老師的負擔。



01

## 查詢報價

到共融教室網頁  
[www.linkeducation.com.hk](http://www.linkeducation.com.hk)，在左上角  
「快速報價」選擇 [小學] 按鈕；  
或致電2180 7557 到本教室索取報價



02

## 確認服務

學校簽署「服務確認回條」，並交回本教室



03

## 預備開組

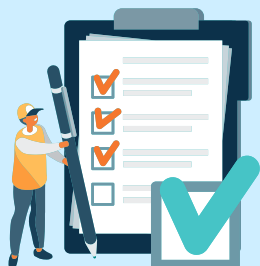
- 呈交學生資料
- 簽約
- 教室導師與學校聯絡及溝通
- 導師訂立課程大綱



04

## 開組

- 前期評估及面見
- 進行訓練及治療
- 可按需要修訂課程方向及內容



05

## 完組

- 導師撰寫小組或個別學生報告
- 課程回顧
- 完組後支援

# 2024-26年度共融教室各課程 (小學) 一覽

## 1 學術/ 專業範疇

編號	課程	特色簡介	年級		形式		頁數
			初小	高小	個別	小組	
101	中文讀寫	<ul style="list-style-type: none"> <li>內容可選擇：語文基礎/ 字詞/ 筆順/ 閱讀 / 寫作</li> <li>可選擇主題/ 活動形式教學 (如：推理、故事)</li> </ul>	✓	✓	✓	✓	10
102	英文讀寫	<ul style="list-style-type: none"> <li>內容可選擇：Phonics / Spelling / Reading / Writing</li> <li>可選擇校本/ 主題/ 活動形式教學</li> </ul>	✓	✓	✓	✓	10
103	應試技巧	<ul style="list-style-type: none"> <li>內容包括：審題技巧/ 答題技巧/ 溫習技巧</li> <li>可就個別學生，調整試前心態</li> </ul>	✓	✓	✓	✓	11
104	學習技巧	<ul style="list-style-type: none"> <li>課堂內容包括腦圖、六何法、歸納法等</li> <li>課堂設計融合教育心理學理論</li> </ul>	✓	✓	✓	✓	11
105	新來港學童課程	<ul style="list-style-type: none"> <li>特別教授繁體字/ 英文生字</li> <li>於課堂內可協助完成功課</li> <li>助學童盡快適應香港課程，追上學習進度</li> </ul>	✓	✓	✓	✓	12
106	校本非華語學童支援服務	<ul style="list-style-type: none"> <li>以中/ 英文會話及生字為主</li> <li>於課堂內解答功課疑難</li> <li>進行社區認識活動，幫助學童融入社區生活</li> </ul>	✓	✓	✓	✓	13
107	功課輔導	<ul style="list-style-type: none"> <li>能以小班教學形式進行</li> <li>助學生溫習，更掌握課堂內容</li> </ul>	✓	✓	✓	✓	14
108	記憶力訓練	<ul style="list-style-type: none"> <li>學習不同記憶的方法和技巧</li> <li>內容可選擇緊扣語文本科</li> </ul>	✓	✓	✓	✓	14
109	小老師/ 朋輩/ 伴讀計劃	<ul style="list-style-type: none"> <li>建立同輩關係、締造共融</li> <li>配合課文內容進行，訓練學生認讀能力</li> </ul>	✓	✓	--	✓	15

\* 所有報價根據節數及導師比例有所調整，一切以書面報價為準

\* 小組不多於8人(部分不多於6人)，如人數增加，價錢另議



## 2 個人成長範疇

編號	課程	特色簡介	年級		形式		頁數
			初小	高小	個別	小組	
201	執行技巧	<ul style="list-style-type: none"> <li>自理訓練、個人組織及常規應用</li> <li>融入原創漫畫LinkMic 元素</li> </ul>	✓	✓	✓	✓	16
202	專注力/ 提升學習動機	<ul style="list-style-type: none"> <li>學業/ 個人成長/ 升學並重</li> <li>配合不同的專注力遊戲進行課堂活動</li> <li>融入原創漫畫LinkMic 元素</li> </ul>	✓	✓	✓	✓	16
203	自信心與親和 感培訓 (NLP)	<ul style="list-style-type: none"> <li>以身心語言程式學(NLP) 內容為本</li> <li>針對SEN 學生問題處理及講解</li> </ul>	✓	✓	✓	✓	17
204	自閉症小組 (LBT)	<ul style="list-style-type: none"> <li>以心智解讀 (Theory of mind) 為本</li> <li>採用邏輯基礎治療法(LBT) 進行治療</li> <li>融入原創漫畫LinkMic 元素</li> </ul>	✓	✓	✓	✓	17
205	社交小組	<ul style="list-style-type: none"> <li>課程內容可選擇：社交常規/ 情緒管理/ 自信心提升/ 與人相處/ 衝突處理</li> <li>以心智解讀 (Theory of mind) 為本</li> <li>融入原創漫畫LinkMic 元素</li> </ul>	✓	✓	✓	✓	18
206	健腦操/ 感覺 統合治療	<ul style="list-style-type: none"> <li>可訓練大/ 小肌肉協調、以控制執筆握力</li> <li>由專業治療師負責</li> </ul>	✓	✓	✓	✓	18
208	藝術治療 / 教育	<ul style="list-style-type: none"> <li>內容可包括創意藝術發展、個人成長及輔導層面</li> <li>完成小組後每位學生均有製成品</li> </ul>	✓	✓	✓	✓	18
209	戲劇治療 / 教育	<ul style="list-style-type: none"> <li>揉合輔導及演出，訓練學生編寫劇本</li> <li>成果可為短劇演出/ 拍攝片段</li> </ul>	✓	✓	✓	✓	19
210	桌遊應用 與體驗	<ul style="list-style-type: none"> <li>提供不同的桌上遊戲</li> <li>學習邏輯思維、領導力、策略</li> </ul>	✓	✓	✓	✓	20
211	靜觀訓練 - 禪繞畫	<ul style="list-style-type: none"> <li>透過繪畫重複的圖案，達至內心平靜</li> <li>對紓壓大有幫助</li> </ul>	✓	✓	---	✓	21

\* 所有報價根據節數及導師比例有所調整，一切以書面報價為準

\* 小組不多於8 人( 部分不多於 6 人 )，如人數增加，價錢另議

## 2 個人成長範疇

編號	課程	特色簡介	年級		形式		頁數
			初小	高小	個別	小組	
212	Lego 積木治療課程	<ul style="list-style-type: none"> <li>藉著組砌Lego積木,培養自閉症兒童社交技巧</li> <li>訓練學童溝通及解難技巧,重視過程的合作</li> </ul>	✓	✓	--	✓	21
213	Lego 六色積木及玩具箱課程	<ul style="list-style-type: none"> <li>讓學生以六塊不同顏色的DUPLO® 磚進行簡易的活動</li> <li>訓練學童認知、創意、情緒、專注力、社交技巧、正向情緒、體能及肌肉協調等</li> </ul>	✓	✓	--	✓	22

## 3 興趣藝術範疇

編號	課程	特色簡介	年級		形式		頁數
			初小	高小	個別	小組	
301	LEGO 機械人製作	<ul style="list-style-type: none"> <li>採用Lego 認可Mindstorms NXT / EV3 (可組合機械人玩具) 進行</li> <li>學習編寫電腦程式</li> <li>訓練團隊合作、專注力及邏輯思維</li> </ul>	✓	✓	--	✓	23
303	百變魔術/ 氣球紮作	<ul style="list-style-type: none"> <li>透過輕鬆、互動學習形式進行</li> <li>令學生從中啟發自我</li> </ul>	✓	✓	--	✓	23
304	STEM 課程: BBC micro:bit IoT Made Easy 智能家居編程班	<ul style="list-style-type: none"> <li>課程配合BBC micro:bit及Kittenbot IoT Made Easy智能家居套件教學</li> <li>適合初接觸硬件編程的學生, 透過主題專案學習, 了解物聯網應用的開發流程</li> </ul>	--	✓	--	✓	24
305	STEM 課程: AI/AIoT 智能回收箱 人工智能編程班	<ul style="list-style-type: none"> <li>課程配合BBC micro:bit、Kittenbot智能回收箱套件及SCALE MakerCloud「創客雲」教學</li> <li>適合對編程及硬件編程已有一定認識的學生</li> </ul>	--	✓	--	✓	24

\* 所有報價根據節數及導師比例有所調整, 一切以書面報價為準

\* 小組不多於8人(部分不多於6人), 如人數增加, 價錢另議



### 3 興趣藝術範疇

編號	課程	特色簡介	年級		形式		頁數
			初小	高小	個別	小組	
315	STEM 課程： micro:bit AIoT Starter 人工智慧物聯網 編程班	<ul style="list-style-type: none"> <li>課程配合BBC micro:bit、AIoT Starter套 件及SCALE MakerCloud「創客雲」教學</li> <li>適合對編程及硬件編程已有一定認識的學 生，從案例中一步一步學習智能物聯網技 術</li> </ul>	---	✓	---	✓	25
316	STEM 課程：BBC micro:bit AI衛生 防疫創客編程班	<ul style="list-style-type: none"> <li>課程配合BBC micro:bit、AI衛生防疫套 件及 SCALE MakerCloud「創客雲」教學</li> <li>課程選取多款防疫案例，讓學生學習人工 智能防疫措施</li> </ul>	---	✓	---	✓	25
317	STEM 課程： Microsoft Arcade 遊戲編程班	<ul style="list-style-type: none"> <li>課程配合KittenBot MeowBit 及 Microsoft Arcade 編程平台教學</li> <li>適合對遊戲編程有興趣的學生</li> </ul>	---	✓	---	✓	26
306	漫畫創作	<ul style="list-style-type: none"> <li>漫畫繪畫入門技巧</li> <li>訓練學生故事組織技巧、分鏡構圖等</li> </ul>	✓	✓	---	✓	26
310	馬賽克手工製作	<ul style="list-style-type: none"> <li>適合SEN / 活潑好動之學生</li> <li>可通過作品了解學生內心世界</li> <li>加強學生對藝術的認知</li> </ul>	✓	✓	---	✓	27
311	熱燙膠珠手工製作		✓	✓	---	✓	27
312	輕黏土/ 樹脂黏土製 作	<ul style="list-style-type: none"> <li>有助學生個人成長及表達能力</li> <li>訓練學生專注力、手眼協調、手部肌肉</li> <li>能以合作/ 比賽形式進行</li> <li>完成小組後會有製成品</li> </ul>	✓	✓	---	✓	28
313	韓語及 韓流文化體驗班	<ul style="list-style-type: none"> <li>讓學生了解韓國文化，提升其語文水平</li> <li>透過電影、電視等多媒體文化輔助教學</li> </ul>	---	✓	---	✓	28
314	日語及 日本文化體驗班	<ul style="list-style-type: none"> <li>讓學生了解日本文化，提升其語文水平</li> <li>透過電影、電視等多媒體文化輔助教學</li> </ul>	---	✓	---	✓	29

\* 所有報價根據節數及導師比例有所調整，一切以書面報價為準

\* 小組不多於8人(部分不多於6人)，如人數增加，價錢另議

## 4 共融範疇

編號	課程	特色簡介	年級		形式		頁數
			初小	高小	個別	小組	
401	關愛共融課	<ul style="list-style-type: none"><li>可選擇內容：共融小組、個人成長、領袖訓練、共融劇場、伴讀計劃、學業輔導、社區探訪、服務學習等</li><li>可選擇以日營形式進行</li></ul>	---	✓	✓	✓	30
402	衝突欺凌處理						30
403	共融互動劇場	<ul style="list-style-type: none"><li>讓SEN 及非SEN 學生了解對方處境及學習/溝通方式，鼓勵互相遷就</li><li>讓各家長了解子女的感受</li><li>選擇以講座/ 工作坊進行</li></ul>	--	✓	20-80人 / 場		31

## 5 其他課程

編號	課程	特色簡介	年級		形式		頁數
			初小	高小	個別	小組	
501	個別學習計劃(IEP)	<ul style="list-style-type: none"> <li>由資深教育 / 臨床 / 輔導心理學家負責</li> <li>定期檢討及修訂目標</li> <li>專業團隊提供不同配套及跟進</li> </ul>	✓	✓	✓	---	32
502	家長/教師講座	<ul style="list-style-type: none"> <li>因應不同的校本需要而訂立專題</li> <li>因應題目由不同專業人員負責</li> <li>選擇以講座/工作坊進行</li> </ul>	✓	✓	--	---	33
503	親子小組	<ul style="list-style-type: none"> <li>不同層面上(識字、溝通、成長等)的支援</li> <li>能配合不同形式(工作坊、戲劇、個別面談)</li> <li>因應不同的家長需要而訂立專題，可選擇戲劇治療師、健腦操顧問等負責</li> </ul>	--	✓	✓	✓	33

\* 所有報價根據節數及導師比例有所調整，一切以書面報價為準

\* 小組不多於8人(部分不多於6人)，如人數增加，價錢另議





## 1. 學術 / 專業範疇

### 101. 中文讀寫

- 由教育／臨床心理學家負責統籌
- 參考「悅讀·悅寫意」、「讀寫樂」、「讀寫易」等坊間專業教材套，課程的學習重點範疇包括：口語能力、語素意識、字形結構、書寫、認字方法、簡單語法知識、閱讀理解策略、閱讀流暢度及簡單寫作，配合個別學生調整內容
- 參考香港小學生讀寫障礙測驗（第2版）[HKT-P(II)] 內範疇，包括語文、快速命名、語音意識、語音記憶及字型結構，設計活動並加以訓練
- 初小訓練內容包括：「中文字解碼」－認識中文字的基本筆畫、中文字形結構練習篇（上下、左右、內外字型）、中文字體與抄寫比例訓練、閱讀質及量訓練、全感官語言學習法
- 高小學生訓練內容可彈性選擇；側重應試內容及答題技巧（重組句子、排句成段、閱讀理解等），以偵探故事內容為骨幹（追蹤閱讀法、六何提問法、歸納法等），及寫作技巧為前提的短文寫作、實用文寫作（書信、便條、邀請卡等）

### 102. ENGLISH GROUP （英文讀寫）

- We develop teaching and learning strategies that make the curriculum accessible to learners with dyslexia:
- Multiple approaches such as phonics, spelling, speaking, reading, writing
- Relevant techniques and reminders to support paired-learning or individual learning activities
- Videos, worksheets, powerpoints and games to support multi-sensory learning (e.g. readings, vocabulary)
- Positive reinforcement in building up students' sense of achievement and confidence



## 103. 應試技巧

簡介：

- 以考試和應試期間作劃分，從調整考試心態、紓緩考試壓力及學習應試技巧等方面入手，引導學生積極面對形形色色的考試

特色	課堂設計
a) 配合不同學生（SEN／非 SEN）的需要而調節進度 b) 以學生心態作切入點，提升學生對學習的內在動機 c) 提供不同類型的實用技巧，著重活學活用	a) <b>分享／討論</b> — 讓學生有足夠的發言機會，發表不同的觀點，解決認知上的誤解 b) <b>測試</b> — 利用心理量表，讓同學了解自己的壓力水平、學習風格傾向等 c) <b>小組遊戲</b> — 提高學習動機 d) <b>筆記</b> — 精簡的課堂重點筆記有助同學記憶及提取重點

## 104. 學習技巧

簡介：

引起學生的學習興趣、幫助學生建立信心和決心，提高學生的學習效能。此外，增強學生閱讀時選取重要資料的能力及速度、教導學生建立系統，將資料分類，以助記憶、激發學生的創意思維，提升學生的解難能力。



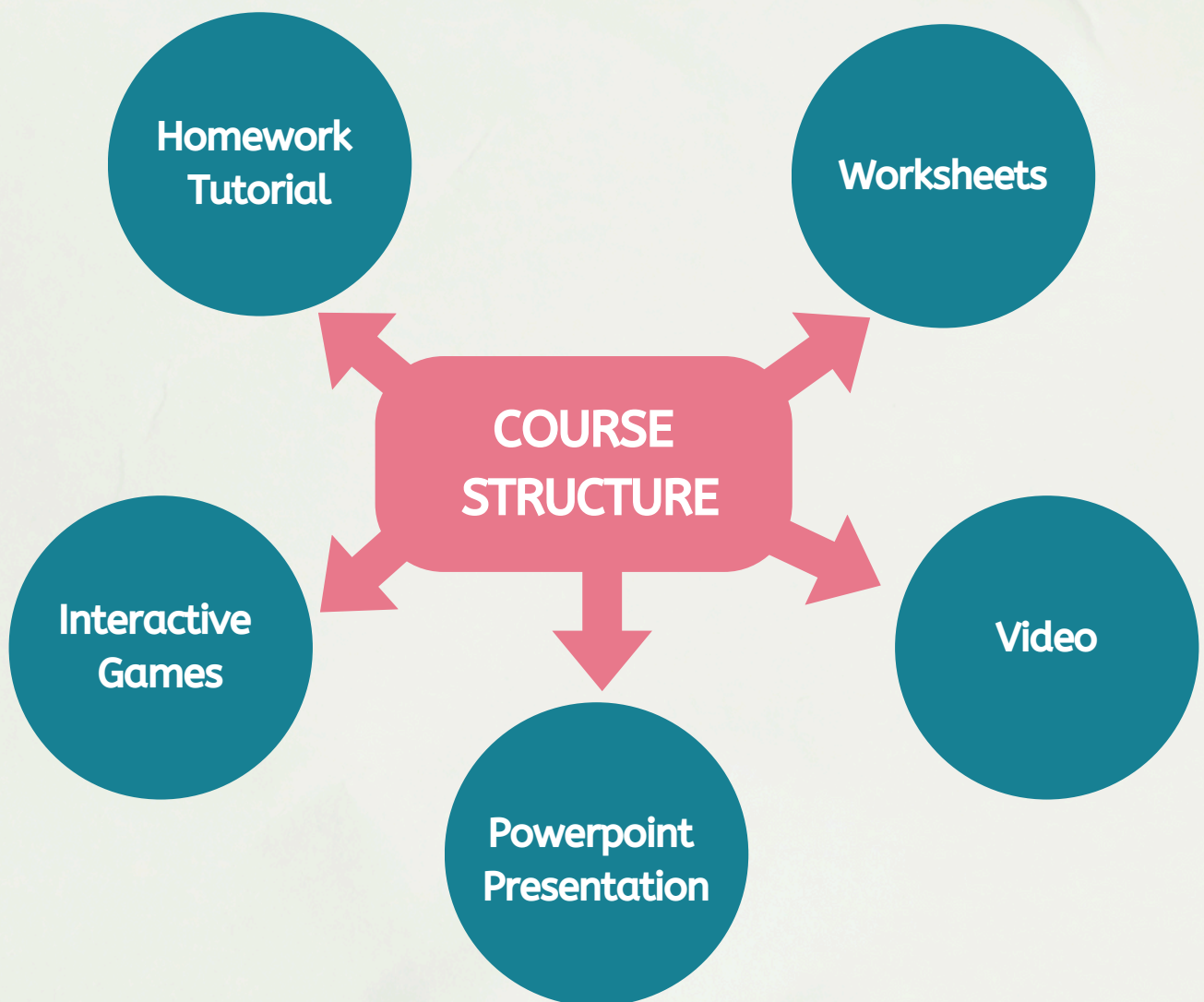




## 105. 新來港學童課程（以中/英為主）

### Unique Features:

1. Tailor-made teaching: Conduct baseline assessment and personal learning style assessment (VARK) to better understand student's strengths.
2. Content: It is specially designed for new immigrant students. Encourage and motivates students to speak and think in English. Regular homework support and review will be provided.
3. We care student's motivation: small class + individual training/ counseling sessions (optional) to strengthen the interest of learning English and participation in class.
4. Supported by: Educational Psychologist





## 106. 校本非華語學童支援服務

針對以中文為第二語言的學童，提供適切的服務，提升學生的學習興趣及協助學生打好語文基礎，融入社區。

### 服務特色：

以學校為本：根據學校要求，為學校度身訂造所需要的課程。

服務多元化：提供不同類別的非華語學童支援，貼合他們的需要。

個人學習進度報告：於服務完結後，導師會就每位參與學生撰寫進度報告，讓學校及家長可以掌握學生的學習情況。

### 服務內容：

#### 非華語中文讀寫（課內／課後）

針對非華語學生的需要，配合學校課程，為學生訂立適切的中文讀寫課程，以生動的教學模式，協助學生打好中文基礎。

#### 功課輔導班（課後）

貼合非華語學生的需要，特別是在處理閱讀中文方面的困難，協助學生完成當天家課，並提供課後中文練習，以協助學生解決學習困難。

#### 翻譯服務（口頭／文字）

協助學校翻譯學習報告及家長通告等資訊，以助非華語學生家長了解學校情況及學生的學習狀況。

#### 多元文化共融活動

共融劇場：藉著話劇及互動劇場，加深學生了解不同種族及文化，學習尊重多元文化，促進校園的關愛共融。

本教室亦與其他團體合作，帶領本地學生進入香港少數族裔社群，讓他們可以更深入認識及了解不同民族，認識他們的文化，增加本地生與非華語學生之間的了解及共融。

#### 認識香港及中華文化

社區深度遊：帶領非華語學生走進社區，讓他們可以以第一身去感受香港文化，了解香港，更容易融入社區。





## 107. 功課輔導班

### 特色:

- 由教育/臨床/輔導心理學家及本教室主管領導
- 多種類別導師供客戶/校方選擇，各擅勝場(不同專業、功輔經驗、仔細及責任心)，並能配合有限預算
- 本教室專門提供SEN小組多年，管理課堂經驗豐富，學生出席率有保證

### 師資:

全部均具大專程度，包括具專業SEN培訓證書之大專生(活潑、對課程熟識、熱心)、大學畢業以上之SEN 教師(具專業學歷及多年特教經驗)或大學畢以上或師訓之中年/銀髮教師(有責任心、細心、準時、語文能力高)

### 內容:

- 解答各科疑難，完成功課，分享學習方法及應試心得
- 如提早完成，本教室可配合校方決定，另加工作紙 / 重溫，或帶領教育性遊戲(拆字遊戲、UNO桌遊)
- 提供輔導，提昇學習動機，紓緩學業壓力

另提供專科班(中、英、數)予新來港學童及開設非華語學童課程

## 108. 記憶力訓練

### 簡介:

1. 習得不同學習/記憶方法如腦圖 (Mind map)、組織圖、SQ4R、故事串聯法(時、地、人、事、因、果、想)，善用多感官刺激
2. 內容包括：五覺記憶法、諧音記憶法、圖像記憶法、聯想記憶法、羅馬宮殿記憶法
3. 加強訓練持續性注意力、訓練記憶力、增強耐性及紀律
4. 記憶法的應用 (中文及英文法)：  
中文字形結構練習篇 (上下、左右、內外字型)、  
Multi-sensory method (Visual preference; Auditor y Preference; Read / Write Preference and Kinesthetic Preference, VARK)





## 109. 小老師／朋輩／伴讀計劃

### 目標：

- 鼓勵學生關愛校園，營造校園共融環境
- 讓學生學習如何處理所遇到的社交及人際問題，協助學生處理校園衝突
- 提升大哥哥大姐姐／領袖生處理高難度問題的能力
- 於學業及社交上協助特殊學習需要的學生融入校園生活

### 內容：

- 如何建立親和力（Rapport）
- 高階語言模式（Conscious use of language）及抽絲剝繭模式（Meta Model）
- 學習換框法（Reframing）助學生選擇正面的解讀法，讓他們能持續執行高難度而重複性的大哥哥大姐姐／領袖生職務
- 透過個案演繹及分析，讓學生認識處理衝突時的程序及注意事項，了解不同SEN學生的特殊需要



## 2. 個人成長範疇

### 201. 執行技巧

- 根據Dr. Tom Brown (2005) 的理論設計：執行技巧包括六個不同層面的能力：實行和組織力、持續性和選擇性專注力、處理資訊的速度、情緒管理能力、記憶力及自我管理能力
- 適合過度活躍者、專注力不足者、行為問題和情緒困擾者、智力障礙者及正常兒童

內容包括：

1. 個人時間管理訓練，認識及加深對時間的概念，明白目標與自身能力的關係
2. 利用「五常法」規劃及次序排定、運用告示貼組織物品，訓練學童的自理能力
3. 用列表清單幫自己有條理地執拾書包，提升學童打點自己事項的能力，培養他們的責任心及提升自信心

執行技巧、專注力訓練的教材加入了LinkMic元素，讓學生更投入



### 202. 專注力／提升學習動機

內容包括：

1. 探討欠缺學習動機的原因（個人、家庭、學校層面，個人方面再分能力與心態的影響）
2. 著重提升學生之自我掌控能力，強調自我認識，問題覺察及個人推動改變

#### a) 選擇性專注力 (Selective Attention)

把自己的精力或思考集中在某一件事物或者事情上面；例如：儘管外面有人經過或者交談，我們仍可以將注意力關注在老師上課的內容。

#### b) 持久性專注力 (Sustained Attention)

維持一段較長時間的專注力在某一個特定的事件或者對象上  
例如：在電影院觀看電影

#### c) 轉換性專注力 (Alternating Attention)

將注意力有目的地、主動地從某個活動或者對象上轉向另一個活動或對象  
例如：上課的時候，我們需要進行認真聽課和做筆記兩者之間的專注力轉換。

#### d) 分散性專注力 (Divided Attention)

同一時間將專注力集中在多過或者等於兩種的活動中；例如：當我們在煮飯的時候，我們可以一邊煮飯一邊打電話。

#### e) 視覺／聽覺專注力 (Visual/Auditory Attention)

透過身體的視覺或聽覺的感覺系統來學習和認識這個世界；例如：在做問卷的時候，題目要求我們將注意力關注在第三個條件上面，那麼我們便需要通過選擇性的視覺專注力。

（參考：萬家輝《專心一點－兒童專注力提升手冊》兒童成長及發展中心，星島出版，2012年，第六版）

#### 3. 加強應用於學業及日常生活

4. 除小組外，可安排個別輔導，加強學生出席動機及治療深入度

5. 可安排教育／臨床心理學家到校觀察各學生的心理及行為表現，及早向老師反映日後可能出現的問題及處理方法（如轉介EDB或非牟利機構、校內調適措施）

## 203. 自信心與親和感培訓（NLP）

以體驗學習形式加強自我認識及與人相處技巧

1. 親和感Rapport（先跟後帶、鏡子映現等）
2. 說話的深層意義及說話方法（Meta Model）
3. 面部表情、身體語言與眼球解讀（Eye Assessing Cues）
4. 衝突的源頭與處理：討論及分析處理技巧
5. 參考心智解讀、TEACCH結構化學習法、ABA 應用行為分析

## 204. 自閉症小組（LBT）

內容：

- 訓練學生注意別人的表情和情緒變化，從別人的語言、行為推斷別人的想法、意願和意圖
- 訓練學生掌握一般的社交規則
- 以改善學生擾亂課室秩序及學習困難為重點
- 訓練後能有效減低雙向溝通困難，並提升學生之學習能力

**提升溝通能力訓練**

**針對性處理  
言語相關問題**

**理解社交規則訓練**



## 205. 社交小組

安排不同的群體活動，從中教導學生正向思維，鼓勵學生思考及商量解決方法。透過互相協作、聆聽他人、分享、禮讓及尊重不同意見，讓學生由自我為中心漸漸地學習與別人建立良好的關係，適應群體生活。

內容包括：

- 認識自身情緒：覺察到某種感覺產生，並了解自己的情緒，駕馭自己的人生
- 妥善管理情緒：情緒激動時能夠保持冷靜，加以自制
- 激發自己：積極樂觀、建立明確目標及自我激勵
- 認知他人情緒：覺察他人的感受和需求
- 人際關係管理：善解人意，與人良好相處，學習適當地表達自己、與人溝通

教材加入了LinkMic元素，讓學生更投入



## 206. 健腦操／感覺統合治療

內容：

- 全腦學習
- 即時讓大腦進入最佳學習狀態的準備學習四式：PACE
- 26種不同的健腦動作，有效刺激上下腦，左右腦，前後腦的全面整合
- 運用26種動作之多組應用組合，改善學生各弱項
- 情緒行為發展：自信心、責任感、獨立性
- 感知動作發展：感覺刺激經驗、動作計劃、協調能力
- 小肌肉發展：手部伸展及抓握、手眼協調、手指靈活性
- 認知發展：身體認知概念、視覺空間感、物件認知概念

重點培養

情緒行為發展

小肌肉發展

感知動作發展

認知發展

## 208. 藝術治療／教育

內容：

藝術創作即是治療，主要是透過創作、自我表現（Self-expression）的過程，讓學生能一方面紓解、調整內在的情緒或困擾，另一方面透過這樣的繪畫表現，吐露出學生的內在問題，以供治療師分析並進一步探討以解決學生的內在困擾。

藝術治療的活動主題：

社交孩子（Social Atom）、自畫像（Self Portrait）、一分鐘情緒（Emotion Portrait）等

## 209. 戲劇治療／教育

此活動計劃由註冊戲劇治療師或資深戲劇教育培訓師暨註冊社工設計及帶領，將按照參加者需要度身訂造工作坊內容（合適之即興劇場形式）、跟進參加者情況、及進行評估，期望能達到最佳之成效。因應學生需要及情況選定合適之即興劇場形式（如下）：

內容包括：

### 1. 一人一故事劇場（Playback Theatre）

即興劇的一種。觀眾分享自己的真實經驗和故事，演員即時運用不同形式演出

### 2. 劇場體育（Theatresports™）

一種以比賽形式集體進行的即興劇場

### 3. 論壇劇場 / 緩衝劇場（Forum Theatre / Cooling Conflict）

從戲劇中學習，能提高自我解決問題、人際溝通及處理衝突的能力。

### 4. 行動劇場（Action Theatre）

以參加者的個人意識作為集體創作之基礎，能學習自信地運用聲音、語言和動作來即興演出，反映參加者當下的情緒、感受及想法，從而增強自我認識、促進個人成長

### 5. 故事創作

說故事（Story Telling）、劇本創作、戲劇基本概念及技巧等

### 6. 綜合藝術：

透過面具、繪畫、美術拼貼、裝置、創意音樂及形體等藝術創作，為服務對象度身訂製合適的工作坊

個人層面	人際關係層面
<ul style="list-style-type: none"> <li>• 自我認識 （包括個人情緒、感受、想法及價值觀）</li> <li>• 提升表達能力，增強自信</li> <li>• 激發創造力及啟蒙性，增強創意思維</li> <li>• 提升解難能力及抗逆能力（AQ）</li> <li>• 抒發情緒，緩減壓力，提升情緒智商（EQ）</li> <li>• 培養體育精神，勇於接受挑戰及失敗</li> </ul>	<ul style="list-style-type: none"> <li>• 學習與別人互動溝通、接受及給予（Give and Take）</li> <li>• 學習欣賞別人，互相尊重</li> <li>• 培養團隊精神，互相合作</li> </ul>

## 210 桌遊應用與體驗

帶領學員跳出電子世界，在桌上遊戲中學習，並增進人際關係及溝通技巧

目的：讓學生從遊戲中學習思考、培養領導能力及耐性

內容：採用本地及台灣流行桌遊，融入專業輔導及培訓技巧（4F：Facts, Feelings, Findings, Future），寓學習於遊戲

訓練題目	桌遊舉例（視乎學生能力及程度）
個人成長	Flip換言一新 / 實話實說
情緒管理	故事骰 / 情緒小怪獸 / 臉臉看 / 鬼臉大王
社交學習	尋夢旅程 / 情緒小怪獸
專注力訓練	德國心臟病 / 尋夢旅程 / 閃靈快手 / 快手疊杯
領袖訓練	籤籤入扣 / Flip換言一新 / 飛越魔盜團
表達技巧	火柴會講話 / 估估劃劃 / 說書人 / 選書師
自我挑戰	福爾摩斯鷹眼 / 瘋狂建築師 / 語破天機

\* 可選擇不同的桌上遊戲

導師：具專業桌遊培訓經驗導師

時數：每節1.5小時，可加時

節數：5節或以上

對象：初小 / 高小

人數：8人或以下

## 211 靜觀訓練 – 禪繞畫

藉繪畫禪繞畫達致內心平靜，舒緩日常壓力

目的：「禪繞畫」是近年外國引入的新興玩意，透過繪畫一些重複的圖案，可以很專注地把精神集中在紙跟筆上，忘卻周遭一切煩心的事物，達至內心平靜，對紓壓大有幫助。

內容：由導師教授繪畫技巧，在紙上創作出豐富的線條和圖案

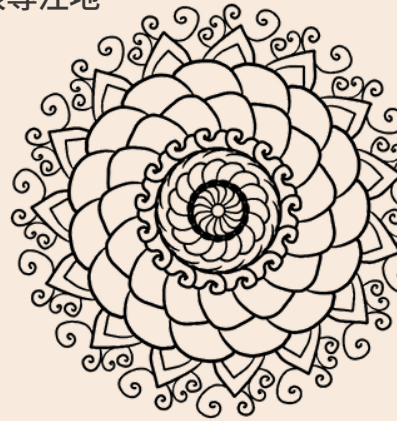
導師：相關專業禪繞畫導師

時數：每節1-1.5 小時，可加時

節數：1-2 節 / 3-5 節（6 節或以上請向本教室查詢）

對象：初小 / 高小

人數：10 人或以下 / 11-15 人



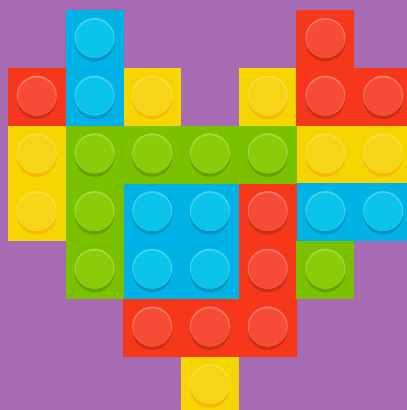
## 212 LEGO® 積木治療課程

LEGO® 積木治療是90年代中期由美國兒童神經心理學家Dr. Daniel B. LeGoff開發。LEGO® 積木治療是一種經過科學實證（evidence based approach）的治療方法，用於培養自閉症兒童社交技巧，如分享、輪流次序、遵守規則、解難能力等等。

LEGO® 積木治療課程激發孩子的好奇心（內在動機），令他們更積極地與環境和事物互動，並投入學習。透過讓參加者一起砌LEGO®，加強參加者之間的溝通，繼而培養出溝通及解難技巧。課程重視兒童之間的合作，並不鼓勵競爭。

目的：提升社交技能，如分享、合作、處理衝突、言語和非言語溝通等等。砌LEGO® 積木可訓練搭建積木、運用比喻、說故事、感覺動作、小肌肉、視覺感知、認知等等技巧，有助學生多方面發展。

對象：初小 / 高小





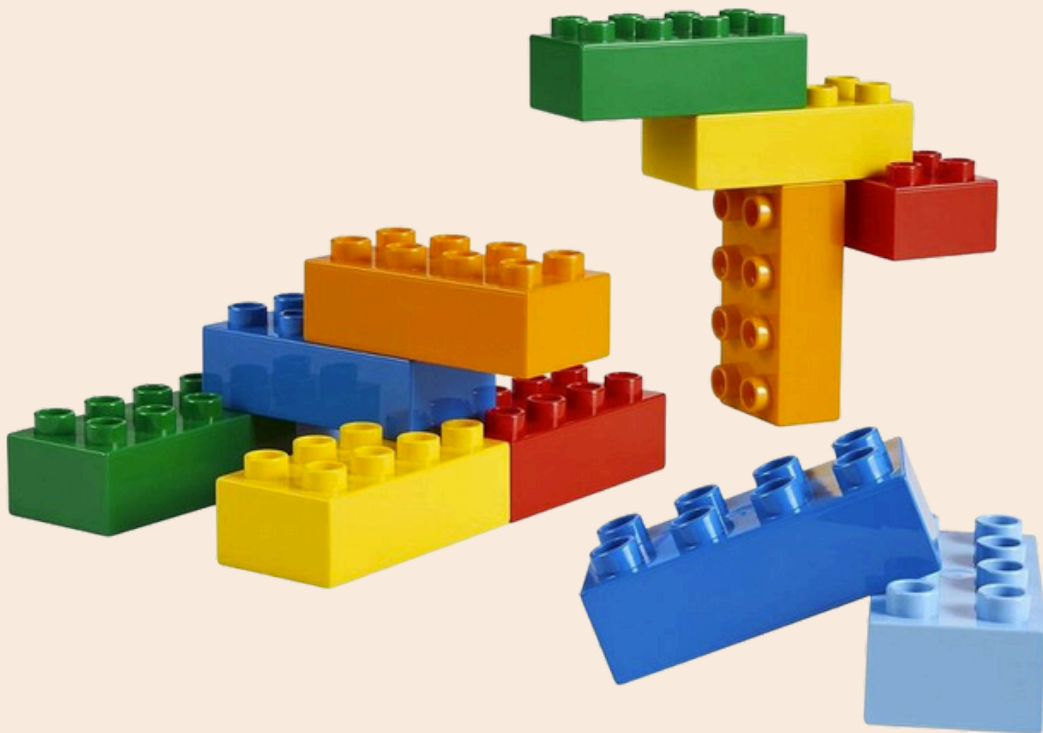
## 213 LEGO® 六色積木及玩具箱課程

六色積木及玩具箱（Six Bricks and Lego® Duplo® Play Box）是由樂高基金會的南非夥伴組織Care for Education開發的教學手法。六色積木（Six Bricks）讓學生以六塊不同顏色的DUPLO®2x4 磚進行簡易的活動，玩具箱（Lego® Duplo® Play Box）則以DUPLO® 磚、DUPLO®人偶、底版、基本磚和其他磚進行活動。六色積木及玩具箱課程旨在從遊戲中讓孩子在包括認知、創意、情緒、專注力、社交技巧、正向情緒、體能及肌肉協調等方面達到全人發展和終身學習。

目的：認知、創意、情緒、專注力、社交技巧、正向情緒、體能及肌肉協調等技能

對象：初小 / 高小

導師：六色積木及遊戲箱認證引導師，具兒童工作經驗



## 3. 興趣藝術範疇

### 301 LEGO機械人製作

透過機械組裝、編寫程式、訓練學生邏輯思維能力

目的：加強學生團隊合作、溝通技巧、逆境處理能力及提升EQ

內容：採用LEGO認可Mindstorms NXT進行，機械結構組裝、操控程式編寫等。

導師：LEGO機械人培訓導師，具SEN培訓經驗

時數：每節1.5小時

對象：初小 / 高小

人數：8人以下 / 9至15人

### 303 百變魔術 / 氣球紮作

魔術可增進人際關係，提升表達能力，讓別人快樂

目的：透過魔術，帶給學生另一種思維方式，提升表達力及自信心等

內容：魔術守則、手法理論、各種魔術實踐

導師：資深魔術師，具SEN培訓經驗

時數：每節1.5小時，可加時

節數：1-2節 / 3-5節 (6節或以上請向本教室查詢)

對象：初小 / 高小

人數：10人或以下 / 11-15人 / 16-20人



## 304 STEM課程：BBC micro:bit IoT Made Easy智能家居編程班

目的：本課程配合BBC micro:bit 及 Kittenbot IoT Made Easy 智能家居套件教學。適合初接觸硬件編程的學生，透過主題專案學習，了解物聯網應用的開發流程。

內容：針對IoT與智能家居的應用為主題，內容圍繞家居安全，包括浴室、廚房、門窗等。透過課程可以讓學生明白日常生活中用到的智能家電背後的原理，亦都提高家居安全的意識。

導師：相關專業導師

時數：每節1.5 小時

節數：4-8節

對象：高小

人數：8-20人

## 305 STEM 課程： AI/AIoT 智能回收箱人工智能編程班

目的：本課程配合BBC micro:bit、 Kittenbot 智能回收箱套件及SCALE MakerCloud「創客雲」教學。適合對編程及硬件編程已有一定認識的學生，透過主題專案學習，進一步了解人工智能物聯網應用的開發流程。

內容：AI/AIoT智能回收箱是一套運用KOI的AI功能實現垃圾分類的套件。利用KOI的連線功能，搭配SCALE MakerCloud物聯網平台，輕易地實踐AIoT的應用。透過此課程培養學生對環保與保護地球的意識，在STEM的學習的同時亦能提升學生的人文素養。

導師：相關專業導師

時數：每節1.5 小時

節數：4-6 節

對象：高小

人數：8-20 人



## 315 STEM 課程：BBC micro:bit AloT Starter人工智能物聯網編程班

**目的：** 本課程配合BBC micro:bit、AloT Starter 套件及SCALE MakerCloud「創客雲」教學。適合對編程及硬件編程已有一定認識的學生，學生可以從有具體意義的案例中一步一步學習智能物聯網技術，預備將來投身在AloT 主導的社會中。

**內容：** 課程內容針對人工智能（AI）與物聯網（AloT）這兩項技術的應用，結合透過Wifi實現的智能化物聯網，透過簡易的編程實現出AloT的技術。在硬件方面，學生可以動手搭建不同的機械人與情境，令學生對於AloT 有更加深入與具體的理解，能夠將AloT的知識與日常生活連接起來。

**導師：** 相關專業導師

**時數：** 每節1.5 小時

**節數：** 4-12 節

**對象：** 高小

**人數：** 8-20人

## 316 BBC micro:bitAI衛生防疫創客編程班

**目的：**

本課程配合BBC micro:bit、AI衛生防疫套件及 SCALE MakerCloud「創客雲」教學。新型冠狀病毒的疫情嚴重性，令市民大眾的抗疫意識大大提高，大家都明白做好抗疫工作的重要性。

**內容：**

本課程選取多款防疫案例，讓學生學習防疫措施之餘亦學習人工智能與我們日常生活的關係。按實際課時製作以下一項或多項專案：

**導師：** 相關專業導師

**時數：** 每節1.5小時

**節數：** 4-12節

**對象：** 初中/高中

**人數：** 8-20人

- AI酒精搓手液機
- 手提探溫槍
- 自動追蹤探溫器
- 防疫用品指揮官
- 口罩佩戴偵測器
- 無按鈕電梯
- 非接觸式門鈴
- 無人外賣車
- 智能模擬UV消毒燈





## 317 STEM 課程： Microsoft Arcade 遊戲編程班

目的：本課程配合KittenBot MeowBit 及Microsoft Arcade 編程平台教學。適合對遊戲編程有興趣的學生，從有趣的項目中，一步一步學習遊戲編程的流程及技術，由遊戲消費者（Consumer）提升為遊戲開發者（Creator）。

內容：課程內容由淺入深，透過建立遊戲世界以及角色互動、認識不同遊戲類型。按實際課時編寫一種或多種遊戲類型如地圖迷宮探險、垂直捲軸遊戲、射擊遊戲等。

導師：相關專業導師

時數：每節1.5 小時

節數：4-8 節

對象：高小

人數：8-20 人

## 306 漫畫創作

目的：訓練學生專注力、組織力、創造力、提升執行力及自信心

內容：

- (1) 手繪：鋼筆、馬克筆、水彩、粉筆等不同創作媒介
- (2) 電腦繪畫：電腦繪圖(CSP軟件)
- (3) 教授繪畫入門技巧、故事組織、分鏡構圖技巧等

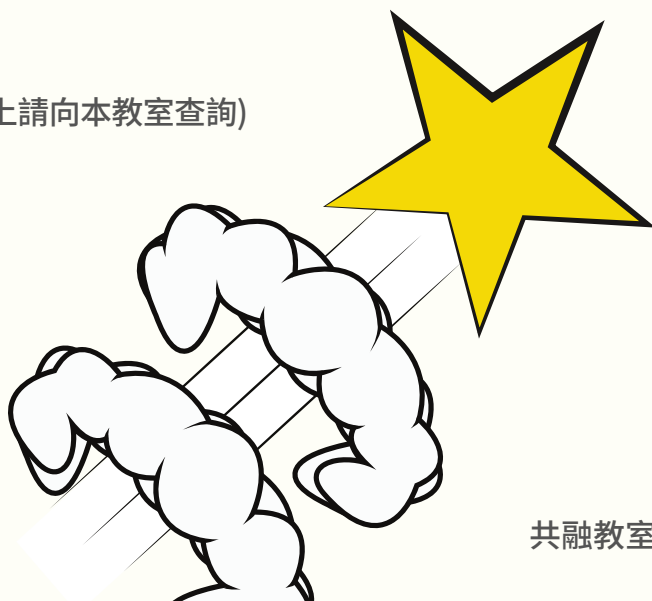
導師：相關專業導師

時數：每節1.5 小時，可加時

節數：1-2節 / 3-5節 (6節或以上請向本教室查詢)

對象：初小 / 高小

人數：10 人或以下



## 310 馬賽克手工製作

透過製作七彩繽紛的馬賽克發揮同學的創意及提升專注力

目的：透過輕鬆的學習形式，提升學員的創作力、專注力、訓練團隊合作等等

內容：用色彩及圖案的組合，學員可自由設計出具個人風格的馬賽克製成品

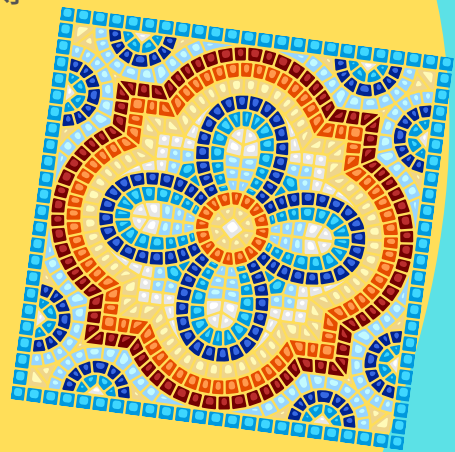
導師：相關專業導師，具SEN 培訓經驗

時數：每節1-1.5 小時，可加時

節數：1-2 節 / 3-5 節（6 節或以上請向本教室查詢）

對象：初小 / 高小

人數：10 人或以下 / 11-15 人 / 16-20 人



## 311 熱燙膠珠手工製作

透過製作七彩繽紛的熱燙膠珠，發揮同學的創意，提升專注力

目的：訓練學生專注力、提升執行力、自信心、社交溝通技巧等

內容：做法講解、不同主題創作、分享環節等

導師：相關專業導師，具SEN 培訓經驗

時數：每節1-1.5 小時，可加時

節數：1-2 節 / 3-5 節（6 節或以上請向本教室查詢）

對象：初小 / 高小

人數：10 人或以下 / 11-15 人 / 16-20 人



## 312 輕黏土/ 樹脂黏土製作

一起用黏土做出各式各樣仿真的食物及卡通人物

目的：透過製作手工，強化學生的小手肌、提升自信心及發揮創意

內容：製作不同的卡通人物、食物等，學生可取回製成品

導師：相關專業導師，具SEN 培訓經驗

時數：每節1-1.5 小時，可加時

節數：1-2 節 / 3-5 節（6 節或以上請向本教室查詢）

對象：初小 / 高小

人數：10 人或以下 / 11-15 人 / 16-20 人

## 313 韓語及韓流文化體驗班

由韓籍老師或資深韓語導師親自介紹韓國文化，並教授基本生活用語

目的：讓學員了解韓流文化，提升學員的韓語水平等

內容：

- 四十音的認識及應用
- 韓語及中文的異同
- 自我介紹及日常會話
- 常用旅遊對話
- K-pop 流行音樂
- 飲食、服飾、韓劇與綜藝節目

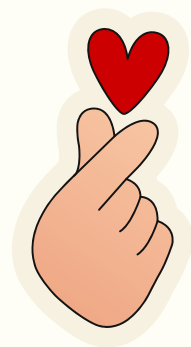
導師：專業韓籍或資深韓語導師

時數：每節1-1.5 小時，可加時

節數：1-2 節 / 3-5 節（6 節或以上請向本教室查詢）

對象：高小

人數：10 人或以下 / 11-15 人



안녕하세요

## 314 日語及日本文化體驗班

由日籍老師或資深日語導師親自介紹日本文化，並教授基本生活用語

目的：讓學員了解日本文化，提升學員的日語水平等

內容：

- 平 / 片假名認識及應用
- 日本漢字認識及應用
- 日常對話練習
- 動漫、電玩遊戲
- 禮儀
- 吉祥物及代表人物

導師：專業日籍或資深日語導師

時數：每節1-1.5 小時，可加時

節數：1-2 節 / 3-5 節（6 節或以上請向本教室查詢）

對象：高小

人數：10 人或以下 / 11-15 人





# 4. 共融範疇

## 401 關愛共融課（全級/ 小組/ 工作坊）

內容：

1. 培養學生的同理心，令他們多了解別人的感受
2. 加強學生的包容性，並學習欣賞別人的長處，減少留意弱項
3. 學習Positive Thinking（正向思考模式），從中欣賞自己在過程中的成長
4. 了解彼此「衝突點」，學習解難及和解協商技巧，並實際的場景分享

## 402 衝突欺凌處理

目的：

透過小組互動遊戲，加強學生認識欺凌問題的嚴重性，訓練團隊合作，學習解難及與人和解的協商技巧，並於小組解說（Debriefing）引領學生探索個人問題的成因，想出合適的解決方法。

課堂設計：

- 引入階段 - 透過熱身環節增加參加者的投入感
- 體驗階段 - 進行主題活動，讓參加者體驗活動中的意義
- 反思階段 - 反思互動中與個人生活相似的地方，鞏固參加者的自我察覺

## 403 共融互動劇場

目的：

- 讓SEN及非SEN學生增加認識，互相了解對方的處境及學習 / 溝通方式
- 掌握面對欺凌 / 衝突時應有的態度及技巧

時數	內容
10 分鐘	<p>戲劇教育培訓師及演員以論壇劇場（Forum Theatre）、緩衝劇場（Cooling Conflict）或一人一故事劇場（Playback Theatre）演繹一段校園衝突或欺凌片段，例如：</p> <ol style="list-style-type: none"> <li>1. 兩名同學針對有體臭的同班同學，並破壞其課本（取自學校真實個案）</li> <li>2. 三名學生於校外辱罵一位曾向他們給予警告的領袖生（取自報章）</li> </ol>
10-15 分鐘	<p>導師根據本次服務重點（由學校決定）引導學生討論：</p> <ol style="list-style-type: none"> <li>1. 分辨是非能力（MC）：誰對誰錯？</li> <li>2. 採取行動能力（BC） / 自我效能感（SE）：目擊者可以怎樣做去改變處境？</li> <li>3. 抗逆能力（RE）：被欺凌者的即時及長期的處理方法</li> <li>4. 由學生代替演員演繹解決的方法</li> </ol>
10-20 分鐘	<ul style="list-style-type: none"> <li>• 由學生代表講出處理方法</li> <li>• 由代表取代演員演繹該方法（加強投入感）</li> </ul>
30-45 分鐘	<ul style="list-style-type: none"> <li>• 戲劇教育培訓師演繹校本個案（強調校本情況及實用性）</li> <li>• 討論部分引伸至各個層面</li> </ul>

# 5. 其他課程

## 501. 個別學習計劃（IEP）

我們進入學校為個別學生提供專業評估及個別學習計劃（IEP），有助學校識別學生問題，為學生提供針對性的治療、提升家長在IEP設計和執行中的參與度、以及為老師提供專業的支援策略：

### 「老師層面的支援」

- 參考英、美、台不同地區IEP，以達最佳成效
- 提供針對個別學生課堂管理及教學策略建議
- 協助聯絡家長，有助溝通

### 「學生層面的支援」

- 輔以不同形式的配套服務及治療
- 小組內容可按學生程度及能力進行調適
- 提供整全的評估

### 「家長層面的支援」

- 在會議前數周提供相關討論資料
- 在會議中避免運用不必要的專業用語
- 實行計劃後定期跟進及檢視成效

### 服務流程

- 1) 心理學家進行評估
- 2) 進行會議，撰寫個別學習計劃
- 3) 因應學生的需要提供服務
- 4) 小組後評估及報告、家長／老師諮詢及檢討



## 502. 家長／教師講座

## 503. 親子小組

### 學習系列

推介：

#### 協助新高中子女學習／應試工作坊：

認識新高中最新趨勢、協助新高中子女減壓實用技巧、如何通過語言及行為支持子女

#### 有效提升專注力及學習能力講座：

了解子女之能力與學校的要求是否吻合，分析不同學習方法如閱讀法（SQ4R）及圖像記憶法（Pictorial Mnemonics）；邀請參加者詳述與子女相處的困難，共同制定處理方法

#### 協助子女善用假期學習／成長講座：

如何與子女達成雙贏的學習、遊戲與休息方案，並提供技巧分享  
其他分享：

- 1) 讓大腦更靈活－通過健腦操加強學習效能講座（家長講座／親子課程）
- 2) 令子女更出眾－通過智能評估IQ Test了解子女強弱項講座

### 心理系列

推介：

#### 提升親和共感共建和諧家庭工作坊：

認識現今年青人心理需要（傳統vs現代），學習愛與關懷五部曲

#### 如何及早發現子女問題工作坊：

說話用字與真實意思分別、眼神表達及非語言行為啟示  
簡介拍拖、沉迷上網、吸煙等問題的最新情況及處理方法

### 其他題目：

- 1) 通過戲劇Drama減壓及了解自我講座 / 課程
- 2) 親子創意藝術體驗課程
- 3) 親子劇場－通過一人一故事劇場(Playback Theatre) 加強與子女溝通

### SEN系列

- 1) 增強子女的讀寫能力及溝通技巧家長講座 / 親子課程
- 2) 如何培養ADHD 子女良好行為表現講座 / 課程
- 3) 自閉症 / 亞氏保加症子女性格及行為問題處理講座 / 課程

\* 本教室可根據不同題目提供專業人員負責，例如：教育心理學家、輔導心理學家、健腦操顧問、戲劇治療師、註冊社工等。